



09

Barlinek Inwestycje Sp. z o. o.
ul. Przemysłowa 1, 74-320 BARLINEK
POLSKA

BCB, BCC, BC1, BC4, BC8, BK1, BK2, BK4, BK8,
BK9, BKT, BKW, BCA, BCU, BKU, BKA

BPL 3W 01/07/2021

EN 14342:2013

0766



21

Barlinek Inwestycje Sp. z o. o.
ul. Przemysłowa 1, 74-320 BARLINEK
POLSKA

BCB, BCC, BC1, BC4, BC8, BK1, BK2, BK4, BK8,
BK9, BKT, BKW, BCA, BCU, BKU, BKA

BPL/UK 3W 01/07/2021

BS EN 14342:2013

AB0321



21

Barlinek Inwestycje Sp. z o. o.
ul. Przemysłowa 1, 74-320 BARLINEK
POLSKA

BCB, BCC, BC1, BC4, BC8, BK1, BK2, BK4, BK8,
BK9, BKT, BKW, BCA, BCU, BKU, BKA

BPL 3W 01/07/2021

EN 14342:2013

0766

PL Trójwarstwowa deska podłogowa do wewnątrz pomieszczeń GB Three-layer flooring board for indoor use D Dreischicht-Parkett für den Innenbereich
RUS трёхслойная паркетная доска для внутреннего использования UA Тришарова паркетна дошка для внутрішнього використання
LT 3 sluoksnių parketlentė skirta naudoti patalpose LV 3 slėju grīdas dēlis izmantošanai iekšējās EST Kolmekihiline pörandalud sisekasutuseks
FIN Kolmikierokستا lattialauta sisäkäyttöön CZ Třívrstvá plovoucí podlaha pro vnitřní použití SK Trojvrstvová podlahová doska pre vnútorné použitie
RO Parchet Triplu Stratificat pentru interior F Parquet contre-collé pour une utilisation en intérieur ES La tarima multicapa con 3 capas para uso en interior
S 3-skiktis parkett för inomhusbruk N Trelags gulvpanel for innendørs bruk BG Тришаров паркет за вътрешно ползване NL Drie-laag parket voor gebruik binnenshuis
DK 3 lags lamelparkett til indendørs brug TR Yerden üstmalı ve istemazı üç katmanlı döşeme tahtası SLO Troslonji parket pre vnutrnoe použitie
GR Σαρώδη δαπέδου τριών επιπορώσεων για εσωτερικούς χώρους HR Troslonji parket za unutarnju uporabu IT Il pavimento prefinito a 3 strati per l'uso interiore
SR Troslonjna podna ploča za unutrašnju upotrebu

Reakcja na ogień / Fire reaction / Reaktion auf Feuer / Реакция на огонь / Реакция на вогонь / Degumas / Reakcija uz ugnis / Reaktions tulele / Reakto tuleen / Reakce na oheň / Reakcia na oheň / Reakcija na požar / Reakcion au feu / Reacción al fuego / Brandklases / Brandnotstand / Реакция на огън / Reakcie op vaur / Reaktion overfor lid / Yangina dayanıklılık / Reakcija za ogenj / Avtöröppan och qvätt / Reakcija na vatru / Reazione al fuoco / Reakcija na vatru:

Standard: EN 14342:2013

D_n - s1

Pričetna minimalna gostota / Average minimal density / Durchschnittliche Mindstdichte / Средняя минимальная плотность / Средня мінімальна густота / Vidėjais minimális blivumas / Keskmise minimaalne tihedus / Keskmääräinen alin tiheys / Průměrná minimální hustota / Priemerná minimálna hustota / Densitate minimális mijlocie / liée à la masse volumique moyenne minimale / Densidad media mínima / Minimal densitet (medelvärde) / Gjennomsnittlig min. densitet / Средна минимална плътност / Gemiddelde minimale dichtheid / Den gemiddeltste minimal tæthed / Ortalama asgari yoğunluk / Povprečna minimalna gostota / Μέση ελάχιστη πυκνότητα / Najmanja prosječna gustoća (minimum) / Densità media minima / Prosečna minimalna gustina:

Standard: EN 14342:2013

500 kg/m³

Minimalna grubość / minimal thickness / Minimal Stärke / минимальная толщина / мінімальна товщина / minimalus storis / minimālais biezums / minimaalne paksus / alin paksuus / minimální tloušťka / minimálna hrúbka / minimální totalá / et / à l'épaisseur minimale hors tout / Espesor mínima / Minimal tjocklek / min. tykkelse / минимална дебелина / minimale dikte / Den minimal tykthed / asgari kalnink / minimalna debelost / ελάχιστη πάχος / minimum debljina / Spessore minima / Minimalna debljina:

Standard: EN 14342:2013

10 mm

Emisja formaldehydu / Formaldehyde emission / Emission von Formaldehyd / Эмисия формальдегида / Емісія формальдегіду / Formaldehido garavimas / Formaldehida emisija / Formaldehidi emissio / Formaldehyden emissio / Emise formaldehydu / Emisja formaldehydu / Emisja formaldehido / Emisio formaldehido / Emission de formaldehyde / Emission de formaldehyde / Formaldehidenmission / Formaldehyddampning / Emisja na formaldehyd / Formaldehidenmission / Emission af formaldehyd / Formaldehid emissyonu / Emisija formaldehida / Eksohijit formaldehid / Emisija formaldehida / Emission de formaldeide / Emisija formaldehida:

Standard: EN 14342:2013

E - 1

Przewodność cieplna / Thermal conductivity / Wärmeleitfähigkeit / Теплопроводимость / Теплопроедність / Silumos pralaidumas / Siluma vadītspēja / Soojuse läbivõime / Lämmön johto / Tepelna vodivos / Tepelna vodivos / Conductivité termica / Conductibilité thermique / Conductividad térmica / Värmekonduktivitet / Varmeledningsevne / Tonlonponyuvost / Warmtegeleiding / Värmeledning / Isi iletkenliği / Toplotna prevodnost / Везуки оновування / toplinska vodivost / Conductibilita termica / Termická provodivost:

Standard: EN 14342:2013

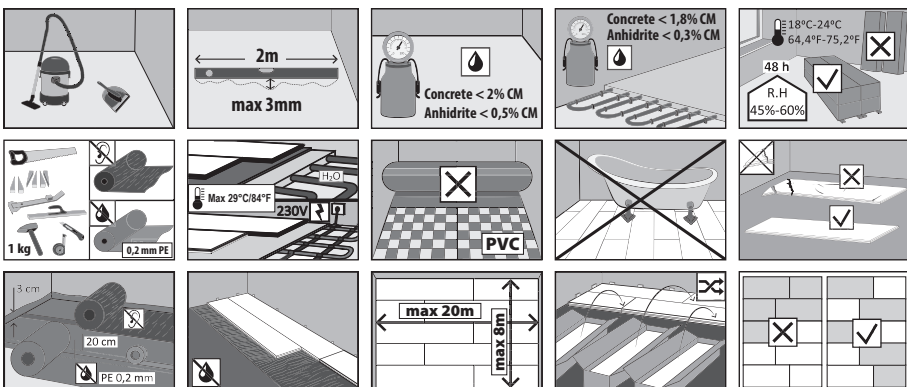
0,14W/mK

- BG Инструкция за монтаж в плаваща система
- CZ Návod k montáži v systému plovoucím
- D Verlegeanleitung zur schwimmenden Verlegung
- DK Vejledning til monterig i flydende system
- ES Instrucciones de montaje en el sistema flotante
- EST Paigaldamisjuhend ujuvas süsteemi
- FIN Asennusohje kelluvalle lattiajärjestelmälle
- FR Notice de pose pour le système flottant
- GB Floating Floor Installation Guide
- GR Οδηγίες συναρμολόγησης του συστήματος πλωτού
- HR Instrukcija montaže za sistem plivaćih i lijerpljenih podova
- IT Istruzione di posa flottante
- LT Montavimo plaukiojančioje sistemoje instrukcija
- LV Montāžas instrukcija ar peldošo metodi
- NO Monteringsinstruksjon i flytende system
- NL Instructie voor de montage bij zwevende vloer
- PL Instrukcja montażu w systemie pływającym
- RO Instrucțiune de montaj în sistemul plutitor

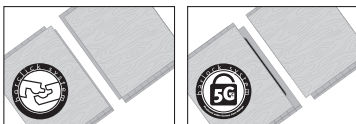
- RU Инструкция монтажа в плавающей системе
- S Monteringsanvisningar för flytande system
- SK Monteringsanvisningar för flytande system
- Návod za montáž plavajočim podov
- SLO Navodila za plavajoče polaganje
- SR Uputstvo za plivaću ugradnju
- TR Yüzer sistem ile montajla ilişkin talimatname
- UA Інструкція по монтажу плаваючим способом



PREINSTALLATION



IDENTIFY LOCK

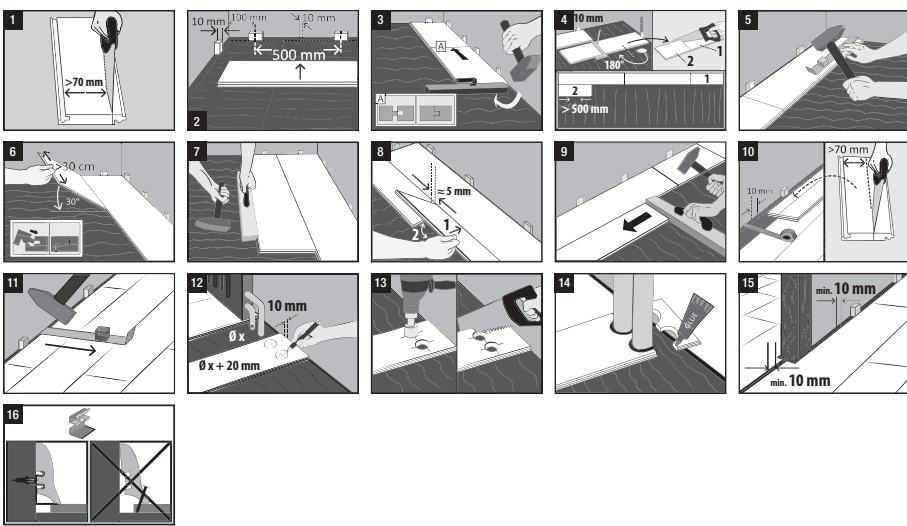


BARCLICK

SNAP TYPE



BARCLICK

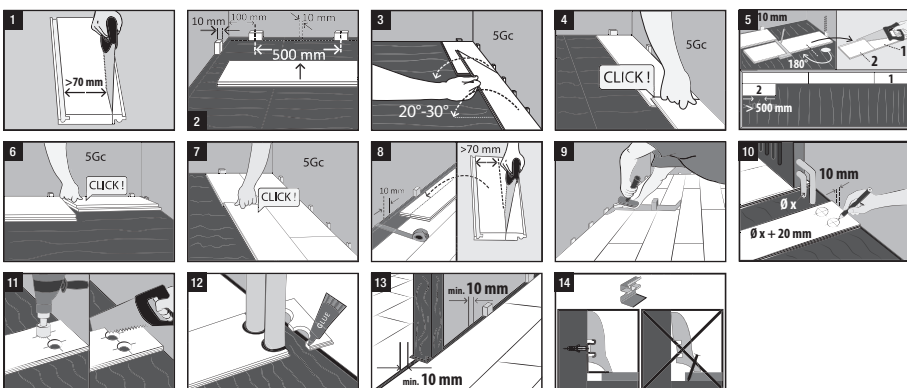


BARLOCK

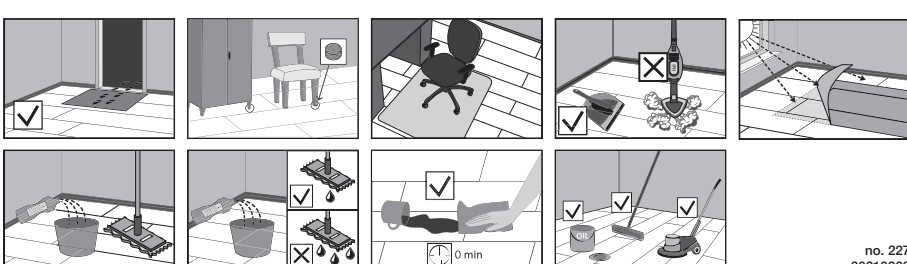
FOLD-DOWN TYPE



5Gc



CAUTION!



ATTENTION!

PL

Pielęgnacja: Deska fabrycznie wykończona jest: lakierem, olejem UV lub olejem naturalnym. Do podłóg należy stosować środki pielęgnacyjne z oferty producenta deski. Podłogi olejowane olejami UV zaleca się po montażu dodatkowo pokryć warstwą oleju pielęgnacyjnego. Podłogi olejowane naturalnym olejem, zaleca się zabezpieczyć zaraz po montażu, środkiem pielęgnacyjnym Wax Care Plus. Do podłóg wykończonych olejami naturalnymi należy obowiązkowo stosować środki pielęgnacyjne firmy: Wax Care Plus, Wash Care i Magic Cleaner. Prowadzenie okresowej i regularnej pielęgnacji podłóg olejowanych, niweluje drobne oznaki codziennego użytkowania. Największym wrogiem drewnianych podłóg jest woda i piasek. W przypadku ich naniesienia na podłogę należy je dokładnie usunąć. Montaż parkietu poprzez przyklejenie go do podłoża należy powierzyć profesjonalnej firmie parkieciarskiej. Samodzielny montaż może skutkować uszkodzeniem podłogi, pobrudzeniem podłogi klejem, powstaniem błędów montażowych. Szczegółowe informacje na temat pielęgnacji podłóg na www.barlinek.com.

GB

Care: Floorboards are factory finished with lacquer, UV or natural oil. Use original care products for all floorboards. An additional coat of care oil should be applied to floors treated with UV oil after installation. After the floor is laid it recommended be protected with Wax Care Plus. For floors finished with natural oils always use original care products: Wax Care Plus, Wash Care and Magic Cleaner. Regular care of oiled floors conceals minor wear and tear of everyday use. The greatest enemies of wooden floors are water and sand. In case of soiling of the floor, these should be carefully and gently removed. The installation of glue-down hardwood flooring should be done by a professional flooring company. With a DIY installation, you run the risk of damaging the wood surface, leaving glue stains or fitting the flooring incorrectly. For detailed information on floor care, please go to www.barlinek.com.

DE

Pflege: Die Oberfläche der Holzdielen ist werkseitig mit UV-Lack, UV-Öl oder natürlichem Öl behandelt. Für die Pflege der Holzböden sollten Pflegemittel aus dem Angebot des Herstellers der Holzdielen verwendet werden. Es wird empfohlen, auf die mit UV-Ölen behandelten Holzböden nach der Montage zusätzlich eine Schicht Pflegeöl aufzutragen. Es wird empfohlen, den Boden gleich nach der Verlegung mit Wax Care Plus einzupflegen. Für die Pflege der mit Natürölen behandelten Holzböden sollten obligatorisch folgende Pflegemittel verwendet werden: Wax Care Plus, Wash Care und Magic Cleaner. Durch eine periodische und regelmäßige Pflege geölter Holzböden werden alltägliche Erscheinungen der Abnutzung beseitigt. Der größte Feind der Holzböden sind Wasser und Sand. Sollten sie auf den Fußböden gelangen, sind sie sorgfältig zu entfernen. Die Parkettverlegung durch Verkleben auf dem Unterboden sollte einem professionellen Parkettunternehmen anvertraut werden. Die Selbstverlegung kann zu Parkettschäden, Verschmutzung des Parketts mit Klebstoff oder Verlegefehlern führen. Ausführliche Hinweise zur Pflege und Renovierung von Holzböden finden Sie auf unserer Webseite www.barlinek.com.

RU

Уход: Доска имеет заводское покрытие: УФ лаком, УФ маслом или натуральным маслом. Для полов следует применять средства по уходу из предложения производителя доски. Полы, покрытые УФ-маслами, рекомендуются после монтажа дополнительно покрыть слоем финишного масла. Полы под натуральным маслом обязательно рекомендуются непосредственно после монтажа покрытием средством по уходу Wax Care Plus. Для полов, покрытых натуральными маслами, обязательно необходимо применять средства по уходу: Wax Care Plus, Wash Care и Magic Cleaner.Проведение периодического и регулярного ухода за полом с масляным покрытием компенсирует небольшие признаки повседневной эксплуатации. Наибольшими врагами деревянных полов являются вода и песок. В случае их попадания на пол, необходимо аккуратно их удалить. Укладку паркета путем его приклеивания к основанию следует поручить профессиональной паркетной компании. Самостоятельная укладка может привести к повреждению паркета, загрязнению паркета клеем и ошибкам укладки. Детальная информация об уходе за полом на www.barlinek.com.

UA

Догляд: Доска має фабричне покриття: УФ-лаком, УФ-олією або натуральною олією. Для підлогу слід застосовувати засоби по догляду, що представлені у пропозиції виробника дошки. Підлоги, покриті УФ-маслами, рекомендуються після монтажу додатково покрити шаром олії по догляду. Підлоги покриті натуральною олією обов'язково рекомендуються безпосередньо після монтажу покрити засобом по догляду Wax Care Plus. Для підлогу, покритих натуральними оліями, обов'язково необхідно застосовувати засоби по догляду компанії: Wax Care Plus, Wash Care та Magic Cleaner. Проведення періодичного і регулярного догляду за підлогою з олійним покриттям компенсує невеликі ознаки повсякденної експлуатації. Найбільші вороги дерев'яних підлог це вода і пісок. У випадку їх нанесення на підлогу, потрібно обережно їх усунути. Укладання паркету шляхом його приклеювання до основи слід доручити професійній паркетній компанії. Самостійне укладання може призвести до пошкодження паркету, забруднення паркету клеєм і помилкам укладання. Детальна інформація про догляд за підлогою на www.barlinek.com

LT

Priežiūra: Lentos gamykoje apdorojamos: laku, UV alyva arba natūralia alyva. Grindims naudoti lenti gamintojo siūlomus priežiūros preparatus. UV alyva dengtams grindis rekomenduojama papildomai padengti priežiūros alyvu sluoksniu. Grindys alyvuotos natūraliai aliejumi, rekomenduojama iš karto po montavimo padengti Wax Care Plus priežiūros preparatu. Natūralia alyva dengtomos grindims būtina naudoti priežiūros preparatus: Wax Care Plus, Wash Care ir Magic Cleaner. Periodiški ir reguliariai prižiūrint alyvuotas grindis galima pašalinti smulkias kasdienio naudojimo žymes. Medinoms grindims labiausia kenkia vanduo ir smėlis. Patekus ant grindų vandens ar smėlio, grindis būtina gerai nuvalyti. Parketeliukų montavimą, kiljuojant prieš pagrindo, reikia patikėti profesionaliam parketėliukų montuotojui. Savarankiški montuotojai galima pažeisti parketentes, užtepti parketentes klajais, padaryti montavimo klaidų. Išsami informacija apie grindų priežiūrą pateikiama www.barlinek.com.

LV

Kopšana: Dēlis rūpnieciski ir pārklāts ar laku, UV vai dabīgo eļļu. Dēļu kopšanai ieteicams izmantot dēļu ražotāja piedāvājūmā pieejamos kopšanas līdzekļus. Ar UV eļļām pārklātās grīdas pēc montāžas ieteicams apstrādāt ar papildu kopjošās eļļas kārtu. Grīdas, kas eļļotas ar dabīgo eļļu, iesakām aizsargāt uzreiz pēc montāžas, izmantojot kopšanas līdzekli Wax Care Plus. Ar dabīgajām eļļām pārklāto grīdu uzturēšanai noteikti jāizmanto uzņēmuma ražotie kopšanas līdzekļi Wax Care Plus, Wash Care un Magic Cleaner. Periodiska un regulāra eļļotu grīdu kopšana novērš nevēlams noduluma pazīmes, kas radušās ikdienas lietošanas rezultātā. Vislielākais koka grīdu ienaidnieks ir ūdens un smiltis. Ja tie nokļūstuvī uz grīdas tās nekavējoties ir jānotīra. Parketa uzlikšana, pielīmēšana ir jeb vīrsmais, būtu jāuztic profesionālam grīdu klāšanas uzņēmumam. Patstāvīga parketa uzlikšana var izraisīt tā bojājumu, nosmērāšanu ar līmi un uzlikšanas kļūdas.. Sīkāka informācija par grīdas kopšanu pieejama mājas lapā www.barlinek.com

EST

Hooldus: Lauad on tehases viimistletud: lakiga, UV-õliga või naturaalse õliga. I põrandate hooldamiseks tuleb kasutada hooldusvahendeid laudade tootja tootevalikust. UV- õlilegda õlilatud põrandaid on soovitatav katta pärast paigaldamist täiendavalt hooldava õli kihiga. Soovitatv peale põranda paigaldamist kohe parketi pealispind vahetada WAX Care Plus. Naturaalseste õlilegda viimistletud põrandate hooldamiseks tuleb tingimata kasutada firma hooldusvahendeid: Wax Care Plus, Wash Care ja Magic Cleaner. Õlilatud põrandate korralise ja regulaarse hoolduse teostamine emaldab igapäevase kasutamise märke. Suurimaks puutõrandate vaenlasteks on vesi ja liiv. Nende põrandade sattumisel tuleb nad hoolikalt eemaldada. Parketi aluspinnale paigaldamine tuleb usaldada professionaalsele põrandakaitse paigaldamise ettevõttele. Iseesevne paigaldamine võib põhjustada parketi kahjustusi, parketi liimiga märdumist, paigaldusvigade esinemist. eKasidest teavet põrandate hoolduse kohta leiate www.barlinek.com.

FIN

Hoito: Lauta on käsitelty tehtaalla lakalla. UV-öilyllä tai luonnonöilyllä. In laudoille suositellaan käytäväksi valmistajan valikoimasta löyettävää puhdistus- ja hoitoainetta. UV-öilytyle latioille suositellaan asenuksen jälkeen lisäksi hoitoöilyjn levittämistä pinnalle. Luonnonöilyllä öilytety lattiat on hyvä suojata heti asennuksen jälkeen Wax Care Plus- hoitoaineella. Luonnonöilytjyjen lattioiden hoitoon on käytettävä ainoastaan in hoitotuotteita: Wax Care Plus, Wash Care ja Magic Cleaner. Säännöllinen ja määrätön hoito öilytetyjen lattioiden puhdistus tasoitaa jokapäiväisen käytön pieniä merkkejä. Puulatioille vahingollisimpia ovat hiukka ja vesi. Hiukka ja vesi tulee poistaa huolellisesti lattialta. Parketin asennus alustaan liimaamalla on annettava ammattitaitoisien parketin asennusyrityksen suorittavaksi. Omaomaisen asennus voi aiheuttaa parketin vaurioitumisen, likaantumisen limasta sekä asennusvirheitä. Lisätietoja lattioiden puhdistamisesta sivulla www.barlinek.com.

CZ

Ošetřování: Prkno je finálně upraveno: UV lakem, UV olejem nebo přírodním olejem. Na podlahy používejte ošetřovací přípravky z nabídky výrobce desek. Na podlahy naolejované UV oleji a přírodním oleji se doporučuje po montáži nanést další vrstvu ošetřovacího oleje. Podlahy pokryté přírodním olejem doporučujeme ihned po pokládce ošetřit oživujícím prostředkem Wax Care Plus. Na podlahy upravené přírodním oleji používejte pouze ošetřovací přípravky firmy: Wax Care Plus, Wash Care a Magic Cleaner. Pravidelné periodické ošetřování olejovaných podlah vyrovává drobné známky každodenního používání. Největším nepřitelem dřevěných podlah je voda a písek. V případě, že jsou naneseny na podlahu, důkladně je odstraňte. Montáž parket lepením k podkladu může provadět pouze profesionální parketářská firma. Neodborná montáž může vést k poškození parket, jejich znečištění lepidlem a dalšími montážními chybám. Podrobné informace ohledně ošetřování a renovace podlah na www.barlinek.com

SK

Ošetrovanie: Doska je finálne upravená: UV lakom, UV olejom alebo prírodným olejom. Na podlahy používajte ošetrojúce prípravky z ponuky výrobcu dosiek. Na podlahy naolejované UV oleji a prírodnými oleji sa odporúča po montáži naniesť ďalšiu vrstvu ošetrojúceho oleja. Podlahy pokryté prírodným olejom odporúčame ihneď po pokládke ošetriť oživujúcim prostriedkom Wax Care Plus. Na podlahy upravené prírodnými olejmi používať len ošetrojúce prípravky firmy: Wax Care Plus, Wash Care i Magic Cleaner. Pravidelné periodické ošetrovaní olejovaných podláh vyrovnáva drobné známky každodenného používání. Najväčším nepriateľom drevených podláh je voda a piesok. V prípade, že sú na podlahu nanesené, dôkladne je odstrániť. Montáž parkiet metódou lepenia k podkladu zverte profesionálnej firme, ktorá má náležitú znalosť a skúsenosti. Parkety sa následkom montáže vykonávajú individuálne (neodborne) môžu poškodiť, zašpiní lepidlom, alebo môžu dôjsť k montážnym chybám. Podrobné informácie týkajúce sa ošetrovania a renovácie podláh na www.barlinek.com.

RO

Îngrijire: Din fabricație parchetul este finisat cu: lac, ulei UV sau ulei natural. Pantru podelele trebuie folosite produsele de îngrijire din oferta producătorului de parchet. Se recomandă ca podelele care au fost uleiate cu uleiuri UV, după montare să fie acoperite suplimentar cu un strat de ulei special pentu îngrijire. Se recomandă folosirea Wax Care Plus imediat dupa montarea parchetului. Pentru podelele finisate cu ulei natural trebuie neapărat folosite produsele de îngrijire ale companiei: Wax Care Plus, Wash Care și Magic Cleaner. În cazul în care podelele uleiate sunt periodic și regulat îngrijite pot fi îndepărtate semnale minore de pe urma uzurării de zi cu zi. Cel mai mare dușman al podelelor din lemn este apa și nisipul. În cazul în care pe podea se găsește unui din acești factori, acesta trebuie îndepărtat foarte bine. Montajul parchetului prin lipirea acestuia pe substrat ar trebui să fie încredințat unei firme profesioniste de montaj parchet. Montajul independent poate duce la deteriorarea parchetului, murdăritarea parchetului cu adevziv și erori de asamblare. Informații detaliate cu privire la îngrijirea podelelor veți găsi pe site-ul www.barlinek.com.

FR

Entretien: Le plancher est fini en usine avec: du vernis, de l'huile UV ou de l'huile naturelle. Pour les planchers, n'utilisez que les produits d'entretien proposés par le fabricant. Pour les planchers huilés avec des huiles UV, il est recommandé, après le montage, de passer une couche d'huile d'entretien. Il est recommandé de protéger le parquet huilé oxy immédiatement après la pose. Pour les planchers finis avec des huiles naturelles, il est obligatoire d'utiliser les produits d'entretien: Wax Care Plus, Wash Care i Magic Cleaner. La réalisation d'un entretien périodique et régulier des planchers huilés compense les petits signes d'usure quotidienne. Les plus grands ennemis des planchers en bois sont l'eau et le sable. En cas de présence sur le plancher, l'eau ou le sable doivent être soigneusement éliminés. La pose du parquet par collage doit être confiée à un professionnel du parquet. Le montage par soi-même peut conduire à une détérioration du parquet, à un salissement du parquet par la colle et à des erreurs de montage. Vous trouverez des informations détaillées sur l'entretien des planchers sur www.barlinek.com.

ES

Conservación: La tabla está acabada en fábrica con: barniz, aceite UV o aceite natural. Para los suelos se deben usar productos de conservación de la oferta del fabricante de tablas. Después del montaje, se recomienda cubrir adicionalmente los suelos acabitados con aceites UV con una capa de aceite conservador. Justo después de la instalación de tarima recomendamos aplicar la capa protectora Wax Care Plus a los modelos de madera natural acabados con aceite natural. Para los suelos acabados con aceites naturales se deben usar obligatoriamente los productos de conservación de la empresa: Wax Care Plus, Wash Care i Magic Cleaner. La conservación periódica y regular de los suelos acabitados nivela las pequeñas marcas producidas por el uso diario. El mayor enemigo de los suelos de madera es el agua y la arena. Si llegan al suelo, hay que retirarlos minuciosamente. El montaje del parquet mediante su pegado al suelo debe realizarse por una empresa especializada. El montaje por cuenta propia puede provocar daños en el parquet, ensuciamiento del mismo con el adhesivo y errores de montaje. Información detallada sobre la conservación de suelos en www.barlinek.com.

S

Skötsel: Golvråden fabriksbehandlas med: lack, UV-olja eller naturolja. På golvråder från ska endast skötselprodukter som erbjuds av brädans tillverkare användas. Golvråder ytbehandlade med UV-olja rekommenderas att behandlas med skötselolja efter avslutad monterning. Det rekommenderas att behandla naturoljae golvet med Wax Care Plus direkt efter läggningen. På golv ytbehandlade med naturolja ska du obligatoriskt använda följande skötselprodukter från: Wax Care Plus, Wash Care och Magic Cleaner. Regelbunden och periodisk skötsel av golvråder ytbehandlade med olja minskar tecken på vardagligt slitage. Vatten och sand är de största fienderna när det gäller ditt trägolv. Rengör dem noggrant i fall de hamnar på golvet. Du som behöver montera parkett med lim bör anlita ett professionellt golvläggningsföretag. Bestämmer man sig för att göra detta själv, riskerar man att skada golvet, smutsa ned parketten med lim eller begå monteringsfel. Det är viktigt att använda lim och primer avsedda för limning av parkett. Läs mer om golvskötsel på www.barlinek.com.

NO

Vedlikehold: Bord er ferdig overflatebehandlet med lakk, UV-olje eller naturolje. Gulv må vedlikeholdes med midler fra produsentens utvalg. I tillegg gulv behandlet med UV-oljer anbefales det å påføre et tilleggslag med vedlikeholdsolje etter monterng. Gulv dekket med naturlig olje, anbefales å beskytte med pleie middel Wax Care Plus rett etter monterng. Gulv behandlet med naturolje må nødvendigvis vedlikeholdes med midler fra: Wax Care Plus, Wash Care og Magic Cleaner. Jevnt og regelmessig vedlikehold av oljebehandlet gulv fjerner små tegn for hverdagsbruk. Vann og sand er de to verste fiendene av tregulvet. Dersom det finnes vann og sand på gulvet, må de fjernes nøyaktig. Liming av parkettgulv bør utføres av fagfolk. Å legge gulv selv kan medføre at parketten blir skadet, forurenset med lim, eller at det blir lagt på en ukritisk måte. Bruk lim og primer som er egnet for liming av parkettgulv. Flere opplysninger om vedlikehold av gulv på www.barlinek.com.

BG

Грижа за подовото покритие: Фабрично дърската е завършена с: лаково покритие, UV защитно масло или натурално масло. За подовите покрития Барлинек трябва да се използват средства за грижа и поддръжка от офертата на производителя на паркета. За подовите настилки омалени с UV защитни масла се препоръчва след монтаж да се покритят с допълнителен слой масло. Препоръчва се веднага след монтажа на подове, покрити с естествено масло, да бъдат защитени с препарат за поддръжка Wax Care Plus. За подовите настилки, покрити с натурални масла трябва задължително да се използват препаратите за грижа и поддръжка на фирма Барлинек: Wax Care Plus, Wash Care и Magic Cleaner. Провеждането на периодични и редовни грижи за омалените подове нивелира всички малки признаци на ежедневна употреба. Най-големият враг на дървените подови настилки са водата и пясъка. В случай на нанасяне върху пода на вода или пясък трябва старателно да почистите пода. Монтажът на паркета чрез лепене към основата трябва да се възложи на професионална фирма. Самостоятелният монтаж може да доведе до увреждане на паркета, замърсяване на паркета с лепило, допускане на монтажни грешки. Подробна информация относно грижата за пода ще намерите на страница www.barlinek.com.

NL

Verzorging: De plank wordt in de fabriek afgewerkt met lak, UV-olie of natuurlijke olie. Voor vloeren dienen verzorgingsproducten te worden gebruikt die door de producent van de plank worden aangeboden. Men adviseert om met UV-olie geoliede vloeren na montage nog eens te bedekken met een laag verzorgende olie. Bij vloeren geolieed met een natuurlijke olie wordt aangeraden om direct na de montage de onderhoudsmiddel Wax Care Plus te gebruiken. Voor vloeren die afgewerkt zijn met natuurlijke oliën dienen beslist de verzorgingsproducten van gebruikt te worden: Wax Care Plus, Wash Care en Magic Cleaner. Wanneer geoliede vloeren regelmatig worden verzorgd, worden de tekenen van dagelijks gebruik beperkt. De grootste vijanden van houten vloeren zijn water en zand. Wanneer dit op de vloer toerechtoek, dient dit goed verwijderd te worden. Het leggen van een parketvloer door deze te lijmen op de ondergrond moet worden toevertrouwd aan een professionele parketplaatser. Zelfmontage kan leiden tot de beschadiging van de parketvloer, vervuiling van het parket door de lijm, het ontstaan van montagefouten. Uitgebreide informatie over vloerverzorging kunt u vinden op www.barlinek.com.

DK

Vedligeholdelse: Pladerne er fra fabrikkens side afsluttet med: lak, UV-olie eller naturlig olie. Til gulve fra bør der anvendes vedligeholdelsesmidler tilbud af producenten. For gulve som er behandlet med UV-olier anbefales det efter monteringen at efterbehandle dem med et lag plejende olie. Det tilrådes at gulvene, der er behandlet med naturlig olie, beskyttes umiddelbart efter monterng med Wax Care Plus plejemiddel. For gulve som er behandlet med naturlig olie bør der ubetinget anvendes vedligeholdelsesmidler fra firmaet: Wax Care Plus, Wash Care og Magic Cleaner. Gennemførelse af periodisk og regelmæssig vedligeholdelse af olerede gulve udvisker de små tegn på daglig anvendelse. Tre gulvets største fiende er vand og sand. I tilfælde af vand eller sand på gulvet skal dette omhyggeligt fjernes. Monterng af parketgulv ved limning til underlaget skal overlades til en professionel gulvlægger. Selvmontering kan medføre skader på parkettet, tilsudsning af parketgulvet med klistremiddel samt monteringsfejl. Detaljeret information om vedligeholdelse af gulve på www.barlinek.com.

TR

Bakım: Tahta, imalatçı tarafından cilâ boyası, UV yağı veya doğal yağ ile kaplanır. Yer döşemelerinin bakımında, tahta imalatçısının sunduğu malzemeler kullanılmaldır. UV yağı ile kaplanmış yerlerin, montajdan sonra bakımı yağı ile silinmesi tavsiye edilir. Doğal yağ ile yağlanmış döşemelerin, montajdan hemen sonra Wax Care Plus bakım ilacı ile koruma altına alınmaları tavsiye edilir. Doğal yağ ile kaplanmış yer döşemelerinin bakımında, mutlakta tarafından üretilmiş olan bakıml malzemelerinin kullanılması gerekir: Wax Care Plus, Wash Care ve Magic Cleaner. Yağlanın yer döşemelerinin periyodik ve düzenli bakımının yapılması, günlük kullanımdan kaynaklanan küçük eksiklikleri düzeltir. Su ve nem, ahşap yer döşemelerinin en büyük düşmanlarıdır. Döşeme üzerindeki bulunur bulunmaz temizlenmelidir. Zeminde yapılmaz parkte montajı profesyonel parket şirketleri tarafından yapılmalıdır. Tek başına yapılan montaj; parkeye zarar veremeye, parkeye tutkal bulaşmasına ve montaj hatalarına neden olabilir. Yer döşemelerinin bakımı konusundaki daha detaylı bilgi www.barlinek.com sayfasında bulunmaktadı.

SLO

Nega: Deske so tovarniško premazane: z lakom, UV oljem ali naravnim oljem. Za nego talnih oblog je treba uporabljati negovalna sredstva iz ponudbe proizvajalca desek. Talne obloge, prevlečene z UV olji priporoča se po opravljeni montaži nanesti še sloj negovalnega olja. Talne obloge oljene z naravnim oljem, priporočeno je obloge takoj po montaži premazati z negovalnim sredstvom Wax Care Plus. Za talne obloge, prekritre z naravnimi olji, je obvezno treba uporabljati negovalna sredstva podjetja: Wax Care Plus, Wash Care in Magic Cleaner. S periodično in redno nego napolnjen talnih oblog se nivalirajo morebitni majhni znaki vsakdanje uporabe. Največja nasprotnika lesenih talnih oblog sta voda in pesek. Če pride do nečistega nanosa na lesena tla, ju je treba temeljito odstraniti. Lepljenje parketa na podlago je treba prepustiti profesionalnemu podjetju za polaganje parketa. Samostojna montaža lahko povzroči poškodovanje parketa, onesnaženost z lepilom, nastanek montažnih napak. Podrobne informacije o negovanju talnih oblog najdete na www.barlinek.com.

GR

Φροντίδα: Η σανίδα είναι ερυστασιακά έτοιμη με: βερνίκι, έλαιο UV ή φυσικό έλαιο. Στα δάπεδα χρησιμοποιούνται υλικά περιποίησης που προσφέρονται από τον κατασκευαστή της σανίδας. Στα δάπεδα που είναι επιστρωμένα με έλαιο UV συνιστάται μετά την τοποθέτηση επιπλέον επάλειψη με στρώση ελαίου φρονιτίδας. Δάπεδα λαπασμένα με φυσικό λάδι, προτείνεται να τα προστατέψετε αμείωτος αφού τα αναμορφολήσετε με το μέσο περιποίησης Wax Care Plus. Στα δάπεδα που είναι επιστρωμένα με φυσικό έλαιο χρησιμοποιούνται υποχρεωτικά προϊόντα φρονιτίδας της εταιρείας Wax Care Plus, Wash Care και Magic Cleaner. Η διεγερτική περιδική και τακτική φρονιτίδας εν επιστρωμένους με έλαιο παπιαμάτων, ελκρύζει τη μικροεπιπτώσεις της καθημερινής χρήσης. Ο χειρότερος εχθρός τον έλιωνυ παπιαμάτων είναι το νερό και η άμμος. Σε περίπτωση ύπαρξης τους στο δάπεδο θα πρέπει να αφαιρέσουν προσεκτικά. Η αναμορφολήση του παρκέ με κόλληση του στο υποστρώμα πρέπει να ανατεθεί σε ένα επαγγελματικά εταιρεία αναμορφολήσης παρκέ. Το να εκτελέσετε τη αναμορφολήση μόνοι σας μπορεί να προκαλέσει την καταστροφή του παρκέ, ακαθάρτος στο παρκέ με κόλλα και σφάλματα αναμορφολήσης. Περισσότερες πληροφορίες σχετικά με τη φρονιτίδα των δαπέδων μπορείτε να βρείτε στην ιστοσελίδα www.barlinek.com.

HR

Održavanje: Daska je tvornički premazana: lakom, UV- uljem ili prirodinm uljem. Za podove koristiti sredstva za održavanje iz ponude proizvođača daske. Preporučujemo da podove naučene UV uljima nakon montaže dodatno pokrijete slojem ulja za održavanje. Podove namazane prirodinm uljem preporučuje se odmah nakon postavljanja zaštitni sredstvom za zaštitu Wax Care Plus. Za podove pokrívene slojem prirodnog ulja obvezno koristiti sredstva za održavanje firme: Wax Care Plus, Wash Care i Magic Cleaner. Periodično i regularno održavanje naučljenih podova ublažava manje posljedice svakodnevnne upotrebe. Najveći neprijatelji drvenih podova su voda i pijesak. U slučaju kad se nadi na podu temeljno ih ukloniti. Postavljanje parketa lijepljenjem za pod treba povjeriti profesionalnoj parketarškoj tvrtki. Samostalno postavljanje može rezultirati oštećenjem parketa, prijanjan parketa lepljkom, greškama u postavljanju. Detaljne informacije o održavanju podova nalaze se na www.barlinek.com.

IT

Manutenzione: Il listone è rifinito con vernice, olio UV ed olio naturale. Per la manutenzione di pavimenti in legno bisogna usare i prodotti speciali come presenti nell'offerta del produttore. Subito dopo la posa del pavimento rifinito con olio naturale, si raccomanda di usare la protezione con l'agente WAX CARE PLUS. Per i pavimenti rifiniti con olio naturale si raccomanda di usare i prodotti di manutenzione come: WAX CARE PLUS, WASH CARE E MAGIC CLEANER. La manutenzione periodica e regolare dei pavimenti rifiniti con olio elimina i piccoli segni dell'usura quotidiana. L'acqua e la sabbia sono i più grandi nemici di pavimenti in legno, nel caso di loro presenza bisogna rimuoverli accuratamente. La posa incollata dei pavimenti in legno deve essere eseguita da un'azienda professionale che si specializza di questo tipo di posa. Montandolo di solo potremmo danneggiare il parquet, sporcarlo di colla e o montarlo in modo sbagliato. Le informazioni dettagliate riguardanti la manutenzione e il rinnovo dei pavimenti si trovano sul seguente sito www.barlinek.com.

SR

Održavanje: Daska je fabrički premazana: lakom, UV- uljem ili prirodinm uljem. Za podove koristiti sredstva za održavanje iz ponude proizvođača daske. Preporučujemo da podove naučene UV uljima posle montaze dodatno pokrijemo slojem ulja za održavanje. Preporučuje se da podove namazane prirodinm uljem odmah nakon ugradnje zaštitne sredstvom za zaštitu Wax Care Plus. Za podove pokrívene slojem prirodnog ulja obvezno koristiti sredstva za održavanje firme: Wax Care Plus, Wash Care i Magic Cleaner. Periodično i regularno održavanje naučljenih podova ublažava manje posljedice svakodnevnne upotrebe. Najveći neprijatelji drvenih podova su voda i pesak. U slučaju kad se nadi na podu temeljno ih ukloniti. Ugradnju parketa uz pomoć lepljenja treba povjeriti profesionalnoj firmi za parketerske usluge. Samostalna ugradnja može dovesti do oštećenja parketa, prijanja parketa lepkom, nastanka grešaka prilikom ugradnje. Detaljne informacije o održavanju podova nalaze se na www.barlinek.com.